



CIRCE-JA
JA TRANSFER OF BEST PRACTICES IN PRIMARY CARE

Joint Action on transfer of best praCtices In pRimary CarE

Bergamo 15 giugno 2023

Dott.ssa Alice Borghini

Dott.ssa Marica Scotellaro

#sanita2030



www.sanita2030.it



Le “Joint Actions” sono particolari progetti con un evidente valore aggiunto intrapresi all’interno dell’Unione Europea e sono cofinanziate dalle Autorità competenti per la sanità negli Stati membri



Programma EU4Health 2021-27

migliorare

la salute pubblica nell'Unione attraverso la prevenzione delle malattie e la promozione della salute, nonché le iniziative e la cooperazione internazionali in materia di salute

sviluppare

strumenti e servizi digitali, per l'assistenza sanitaria, e migliorare l'accesso all'assistenza attraverso la trasformazione digitale

favorire

lo sviluppo e l'attuazione della legislazione sanitaria dell'Unione e il processo decisionale basato sull'evidenza

razionalizzare

l'utilizzo e l'accesso ai medicinali, ai dispositivi medici e ai prodotti



AGENAS, su indicazione del Ministero della Salute, è stata nominata **Competent Authority per l'Italia** nell'Azione Congiunta sull'implementazione delle Buone Pratiche in Primary Care (CIRCE) e del Work Package (WP) n. 4 «Sostenibilità», con un'attenzione particolare rivolta alle attività di integrazione delle politiche sanitarie e sociali.



Progetto volto al trasferimento e alla diffusione di buone pratiche nel settore delle cure primarie.



AGENAS, in qualità di organo tecnico-scientifico del SSN, supporta le attività di ricerca orientate allo sviluppo delle Buone Pratiche Cliniche



AGENAS si interessa di analisi, monitoraggio e valutazione performance nonché delle attività di benchmark su scala regionale, nazionale ed internazionale.



AGENAS, in virtù del suo ruolo nell'ambito delle attività condotte nella Missione 6 Component 1 del PNRR, ha ritenuto coerente e contemporaneo il progetto con la riforma territoriale tesa a rafforzare l'assistenza di cure primarie.



prOmoting evidence-bASed rEformS

Sperimentare una metodologia di individuazione delle aree geografiche caratterizzate da scarso accesso ai servizi sanitari, in particolare ai servizi sanitari "di base"

HEalth woRkFOrce to meet health challEnges

Il progetto mira a migliorare le capacità di pianificazione del personale sanitario nei paesi dell'Unione Europea (UE) per garantire nel futuro la presenza di personale sanitario accessibile, sostenibile e resiliente

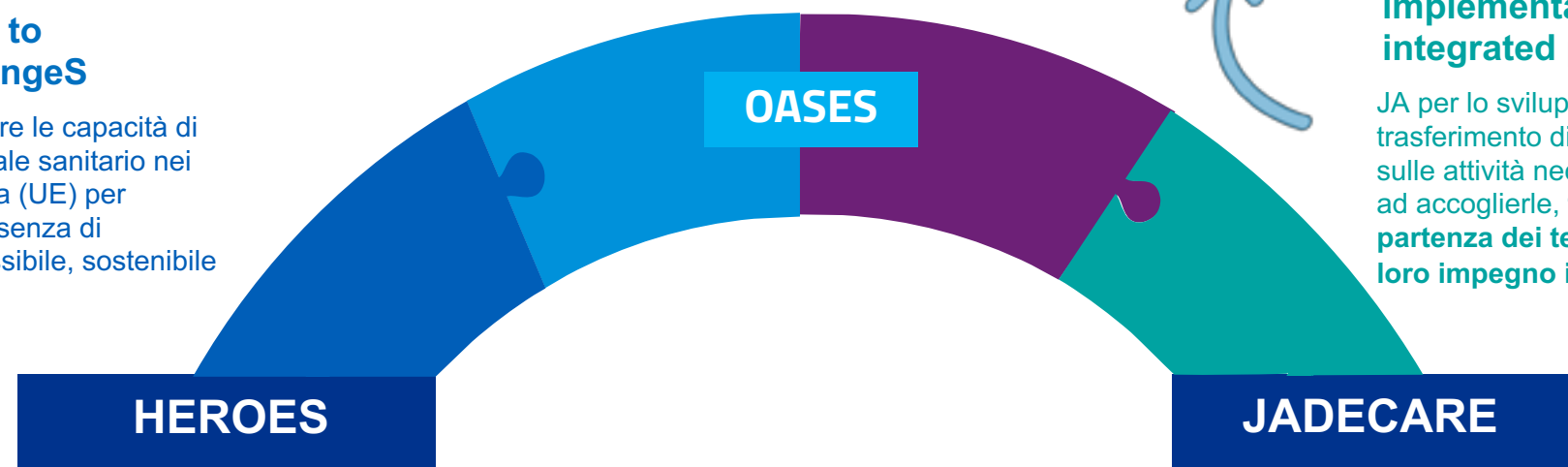


prima JA europea dedicata alla prevenzione e cura delle malattie croniche con un WP dedicato al diabete. È stato redatto un **documento programmatico sui piani nazionali per il diabete** in collaborazione con l'Osservatorio europeo sui sistemi e le politiche sanitarie. Sono stati individuati alcuni fattori utili allo sviluppo e sostenibilità dei piano sanitari rivolti al diabete tra cui: leadership nazionale (o regionale), coinvolgimento di molteplici parti interessate, rappresentanza dei pazienti nello sviluppo del piano.



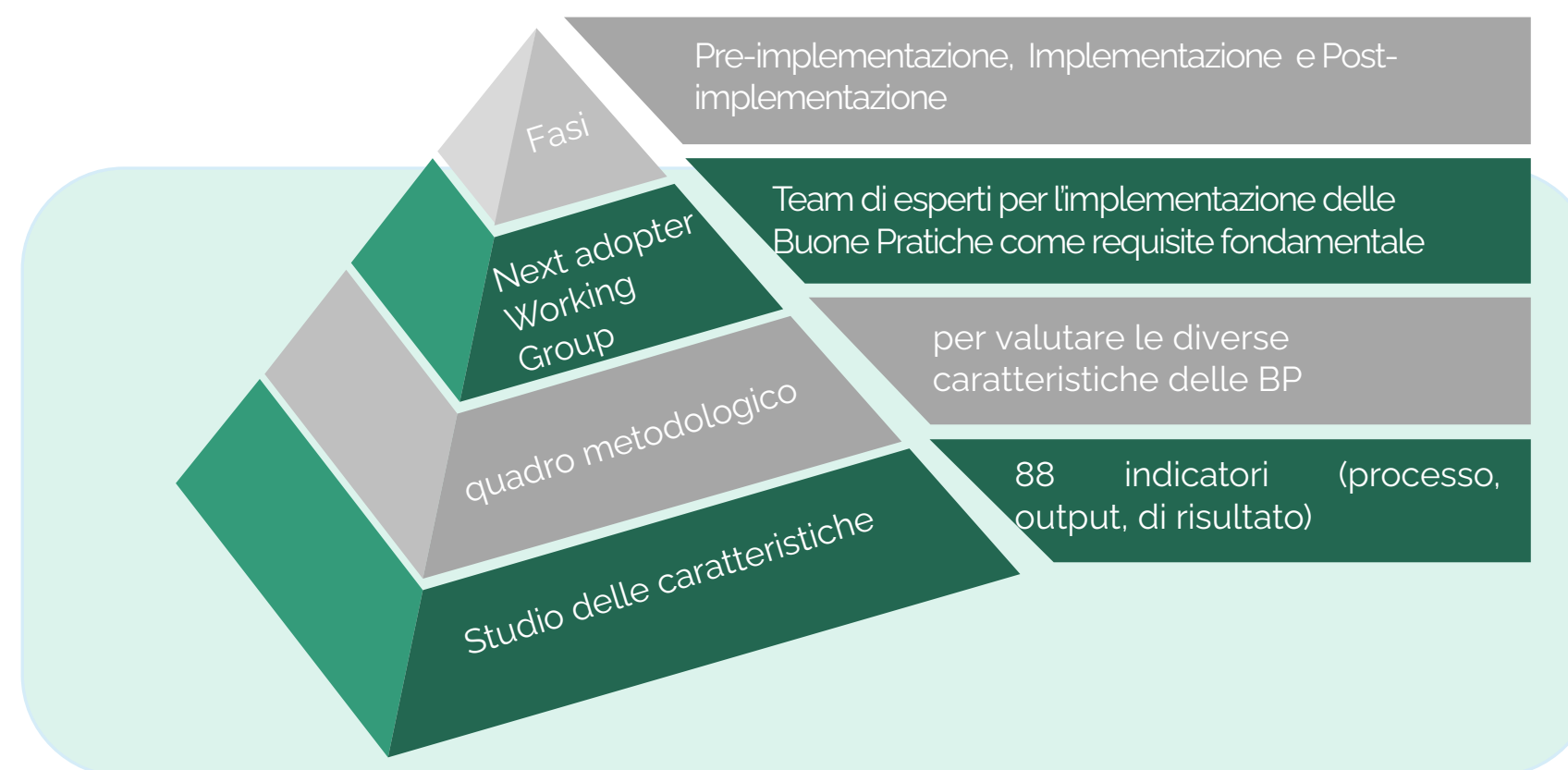
implementation of Digitally Enabled integrated person centred Care

JA per lo sviluppo di sistemi sanitari attraverso il trasferimento di 4 buone pratiche. Un focus è stato sulle attività necessarie a preparare i "next adopters" ad accoglierle, **tenendo conto della situazione di partenza dei territori, delle loro strategie e del loro impegno in termini di risorse**





JADECARE - Implementazione di quattro Buone Pratiche per l'assistenza integrata





WP 1 Coordination and Management	 SPAGNA	Coordinamento delle attività
WP 2 Dissemination	 POLONIA	Disseminazione del Progetto
WP 3 Evaluation	 GRECIA	Definizione del processo e della metodologia per l'implementazione del progetto
WP 4 Sostenibilità	 ITALIA	Favorire ed individuare la strategia ed i fattori utili alla Sostenibilità
WP 5 Methodology for transferring process	 GRECIA	Identificazione della metodologia per il trasferimento delle Buone Pratiche
WP 6 Transferring process and Pilot implementation	 SPAGNA	Processo di trasferimento e implementazione Pilota
WP 7 Capacity Building	 SLOVENIA	Rafforzare la capacità di sviluppo, dell'implementazione e valutazione delle Buone Pratiche

Le Buone Pratiche

TELEA: Tele monitoraggio domiciliare nelle Cure Primarie per malattie croniche e Covid19

piattaforma di assistenza domiciliare integrata con le informazioni cliniche e sistemi che facilitano l'accesso telematico dei pazienti a vari servizi di assistenza e assistenza in casa

Valore aggiunto alla pratica clinica delle cure primarie

iniziativa di politica pubblica per il trasferimento di conoscenza delle buone pratiche basate sull'evidenza per evitare sovradiagnosi e trattamento eccessivo

Associazione per la salute integrata

associazioni sanitarie integrate con equipe multidisciplinare che accolgono tutti i pazienti, qualunque siano le loro origini e possibilità finanziarie



#sanita2030



www.sanita2030.it

Le Buone Pratiche

Cura integrata per pazienti cronici complessi in Andalusia

Cura personalizzata piani d'azione (PAP) - piani progettati da team multidisciplinari

Azione per la salute dei bambini e dei giovani a rischio e "Azione per la salute su genere, violenza e ciclo di vita"

affronta la violenza attraverso il ciclo di vita: la violenza domestica, abusi sugli anziani, violenza di genere e nella relazione di coppia.

Centri di promozione della salute

rappresentano il primo punto di contatto per i cittadini per l'accesso ai servizi di cura e prevenzione



#sanita2030



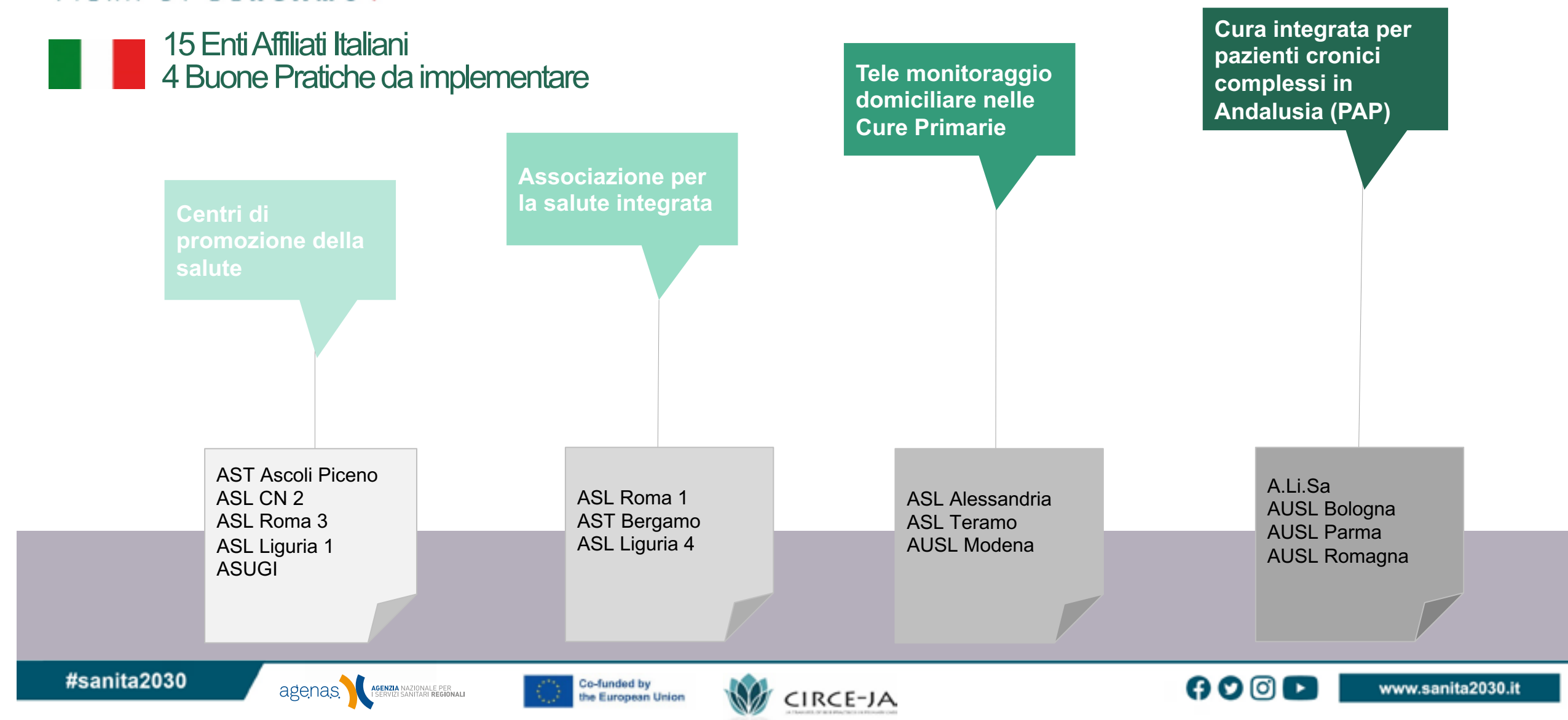
www.sanita2030.it

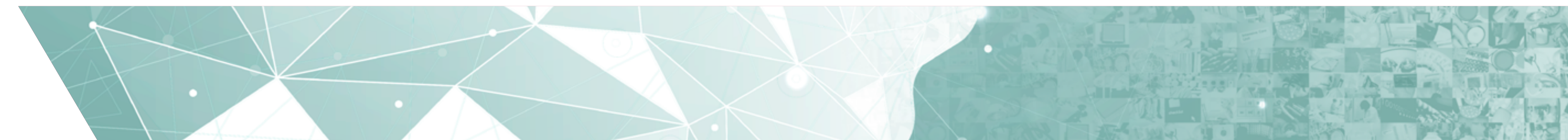


15 Enti Affiliati Italiani



4 Buone Pratiche da implementare





Obiettivi

Rafforzare la rete
territoriale di
Cure Primarie



Favorire le policy
nazionali e
internazionali



Divulgare
evidenze
attraverso
network e
condivisione



Sostenere le
azioni e
l'applicazione
delle Buone
Pratiche nel
tempo



WP 4 - SOSTENIBILITA'

Esaminare

in quale misura siano necessari ulteriori sforzi e adattamenti per sostenere i risultati conseguiti e intraprendere le azioni necessarie in futuro

Identificare

caratteristiche e fattori contestuali, quali le differenze nella popolazione ed il contesto socio-politico, che possono influenzare il trasferimento delle Buone Pratiche

Integrare

i risultati del progetto e garantire la prosecuzione del programma

Impegno

nello sviluppo di una rete/osservatorio europeo per le cure primarie e nel rinforzo delle politiche sanitarie nazionali ed internazionali

Coordina **l'External Policy Board**, un **gruppo composto** da un **referente** per ogni **autorità competente** al fine di dare un contributo ai piani di sostenibilità dal punto di vista politico

WP4 - SOSTENIBILITA'

Milestones

1 Elaborazione e sottomissione di un questionario per valutare i fattori che favoriscono o meno l'implementazione

2 Focus group

3 Costituzione di un Gruppo di esperti per la redazione di raccomandazioni

Deliverables

1 Report sui fattori che favoriscono l'implementazione delle BP

2 Elaborazione di un database interattivo per gli elementi utili alla sostenibilità

3 Pubblicazione scientifica sull'implementazione delle BP

4 Osservatorio sulle Buone Pratiche in assistenza Primaria

#sanita2030



www.sanita2030.it



Delitti in materia di violazione del diritto d'autore (Art. 25-novies, D.Lgs. n. 231/2001) [articolo aggiunto dalla L. n. 99/2009]

- Messa a disposizione del pubblico, in un sistema di reti telematiche, mediante connessioni di qualsiasi genere, di un'opera dell'ingegno protetta, o di parte di essa (art. 171, legge n.633/1941 comma 1 lett. a) bis)
- Reati di cui al punto precedente commessi su opere altrui non destinate alla pubblicazione qualora ne risulti offeso l'onore o la reputazione (art. 171, legge n.633/1941 comma 3)
- Abusiva duplicazione, per trarne profitto, di programmi per elaboratore; importazione, distribuzione, vendita o detenzione a scopo commerciale o imprenditoriale o concessione in locazione di programmi contenuti in supporti non contrassegnati dalla SIAE; predisposizione di mezzi per rimuovere o eludere i dispositivi di protezione di programmi per elaboratori (art. 171-bis legge n.633/1941 comma 1)
- Riproduzione, trasferimento su altro supporto, distribuzione, comunicazione, presentazione o dimostrazione in pubblico, del contenuto di una banca dati; estrazione o reimpiego della banca dati; distribuzione, vendita o concessione in locazione di banche di dati (art. 171-bis legge n.633/1941 comma 2)
- Abusiva duplicazione, riproduzione, trasmissione o diffusione in pubblico con qualsiasi procedimento, in tutto o in parte, di opere dell'ingegno destinate al circuito televisivo, cinematografico, della vendita o del noleggio di dischi, nastri o supporti analoghi o ogni altro supporto contenente fonogrammi o videogrammi di opere musicali, cinematografiche o audiovisive assimilate o sequenze di immagini in movimento; opere letterarie, drammatiche, scientifiche o didattiche, musicali o drammatico musicali, multimediali, anche se inserite in opere collettive o composite o banche dati; riproduzione, duplicazione, trasmissione o diffusione abusiva, vendita o commercio, cessione a qualsiasi titolo o importazione abusiva di oltre cinquanta copie o esemplari di opere tutelate dal diritto d'autore e da diritti connessi; immissione in un sistema di reti telematiche, mediante connessioni di qualsiasi genere, di un'opera dell'ingegno protetta dal diritto d'autore, o parte di essa (art. 171-ter legge n.633/1941)
- Mancata comunicazione alla SIAE dei dati di identificazione dei supporti non soggetti al contrassegno o falsa dichiarazione (art. 171-septies legge n.633/1941)
- Fraudolenta produzione, vendita, importazione, promozione, installazione, modifica, utilizzo per uso pubblico e privato di apparati o parti di apparati atti alla decodificazione di trasmissioni audiovisive ad accesso condizionato effettuate via etere, via satellite, via cavo, in forma sia analogica sia digitale (art. 171-octies legge n.633/1941).

[Torna all'inizio](#)