

**FATTORI DI RISCHIO PER ENTRAMBI**



#sanita2030



www.sanita2030.it



**1 coppia su 5**  
 Ha difficoltà a procreare



0 1 2  
 Il tempo dopo il quale, dall'inizio dei tentativi di procreazione, una coppia viene definita infertile, secondo l'OMS

**LE PROBLEMATICHE:**

**20%**  
 Della coppia

**40%**  
 Dell'uomo

**40%**  
 Della donna

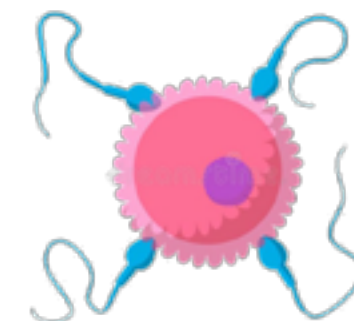
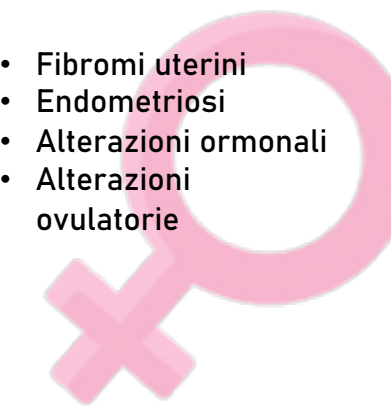


**FEMMINILI**

- Tarda età
- Infezioni
- Malattie sessualmente trasmesse
- Alterazioni tubariche
- Malattie infiammatorie pelviche

**LE CAUSE**

- Fibromi uterini
- Endometriosi
- Alterazioni ormonali
- Alterazioni ovulatorie



**MASCHILI**

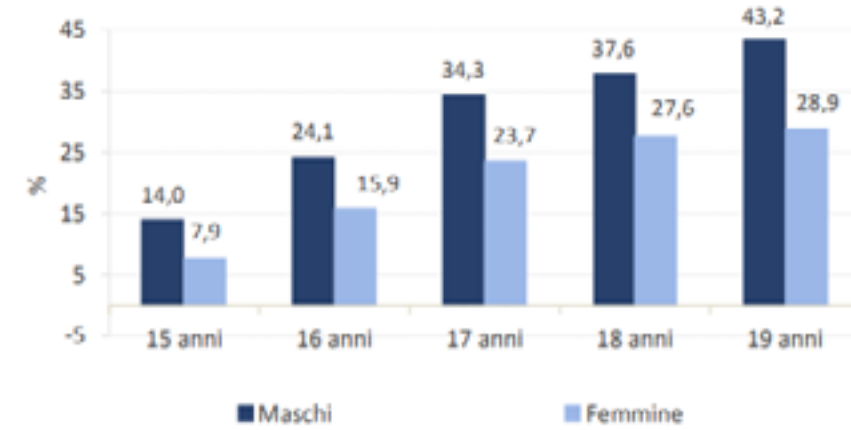
- Alterazioni ormonali
- Varicocele
- Malformazioni genitali
- Patologie prostatiche
- Riduzione del testosterone
- Criptorchidismo
- Infezioni





## ADOLESCENTI E GIOVANI ADULTI

Fig. 3.2.4 - Consumo di cannabis nell'ultimo anno per genere ed età

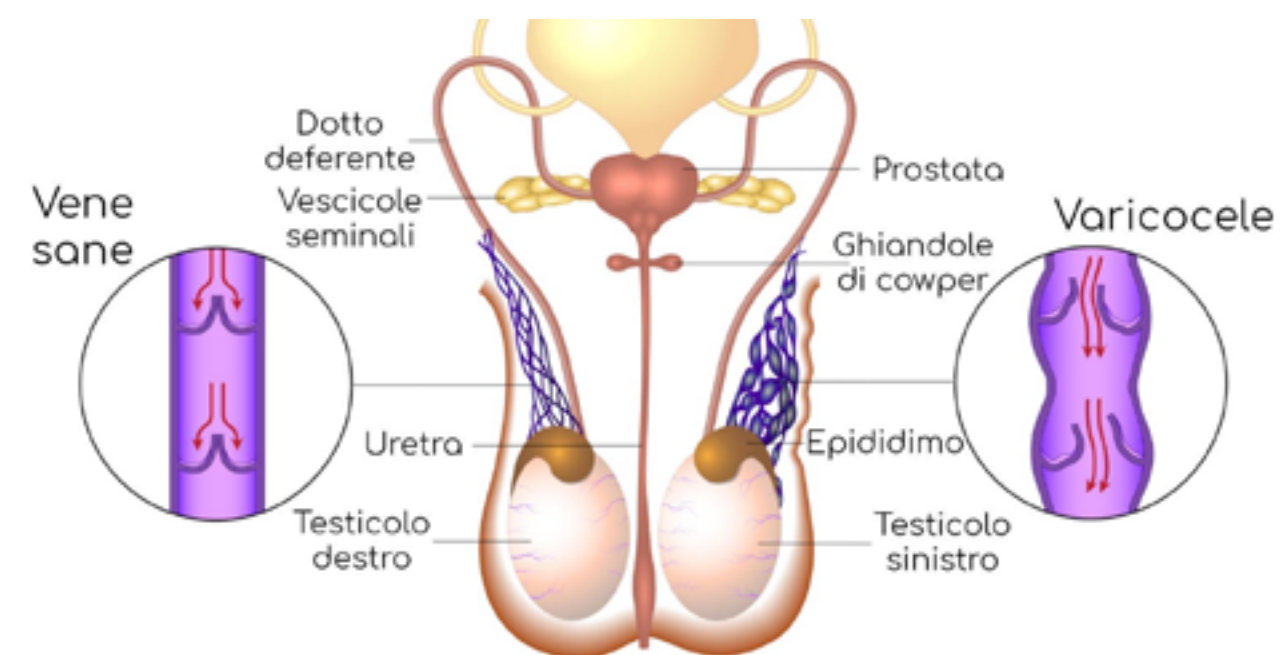


Fonte: IFC-CNR - Anno 2017

↑  
 CRIPTORCHIDISMO  
 IPOGONADISMO  
 VARICOCELE



## INTRODUZIONE



- ⌚ Il varicocele è una malattia che colpisce le vene dello scroto, quella sorta di sacchetto che ha la funzione di proteggere e contenere i testicoli, tenendoli separati dal resto del corpo per mantenerli a una temperatura leggermente più bassa.
- ⌚ Le vene presenti, responsabili del deflusso del sangue dai testicoli, possono andare incontro a un processo di dilatazione e di incontinenza, causando così quello che in medicina viene definito varicocele.
- ⌚ Questo disturbo causa difficoltà nel ritorno del sangue venoso verso la parte alta del corpo, favorendo quindi una situazione di stasi; in parole più semplici il sangue fatica a tornare al cuore e tende ad accumularsi nelle vene ormai dilatate.
- ⌚ Il varicocele è un problema che si verifica solo e soltanto nello scroto, con grande prevalenza dal lato sinistro (95% dei casi) a causa delle differenze anatomiche di circolazione, ma che tecnicamente è simile alle vene varicose tipiche delle gambe (esiste anche il *varicocele femminile*, ma che ovviamente colpisce strutture differenti).

Quando presenti, i sintomi più comuni del varicocele sono:

- sensazione descritta come *sacchetto di vermi* alla palpazione,
- fastidio o dolore,
- senso di pesantezza.

Se colpisce entrambi i testicoli si parla di varicocele bilaterale.

È un disturbo piuttosto comune, che interessa il 15-20% della popolazione maschile mondiale; nella maggior parte dei casi si verifica durante la pubertà, periodo durante il quale i testicoli subiscono una rapida crescita e quindi il sangue deve affluire verso di essi in misura maggiore; se le valvole delle vene dello scroto non funzionano come dovrebbero, le vene non riescono a far defluire il sangue in eccesso dai testicoli, quindi anche se la maggior parte del sangue continua a scorrere correttamente, una parte di esso inizia a fluire in senso opposto al normale, creando il varicocele.

Si rileva nel 30-40% degli uomini con **problemi di fertilità**. Questo aspetto è tuttavia ancora oggetto di vivace dibattito tra gli specialisti: il reflusso di sangue causato dalla dilatazione delle vene ne aumenta la pressione sulle pareti e, di conseguenza, anche la loro temperatura: l'ipotesi è che sia proprio questo possibile aumento del calore nello scroto a incidere su

- numero,
- forma,
- e motilità degli spermatozoi.

In teoria anche lo stesso aumento di pressione potrebbe peggiorare la qualità dello sperma, a causa di

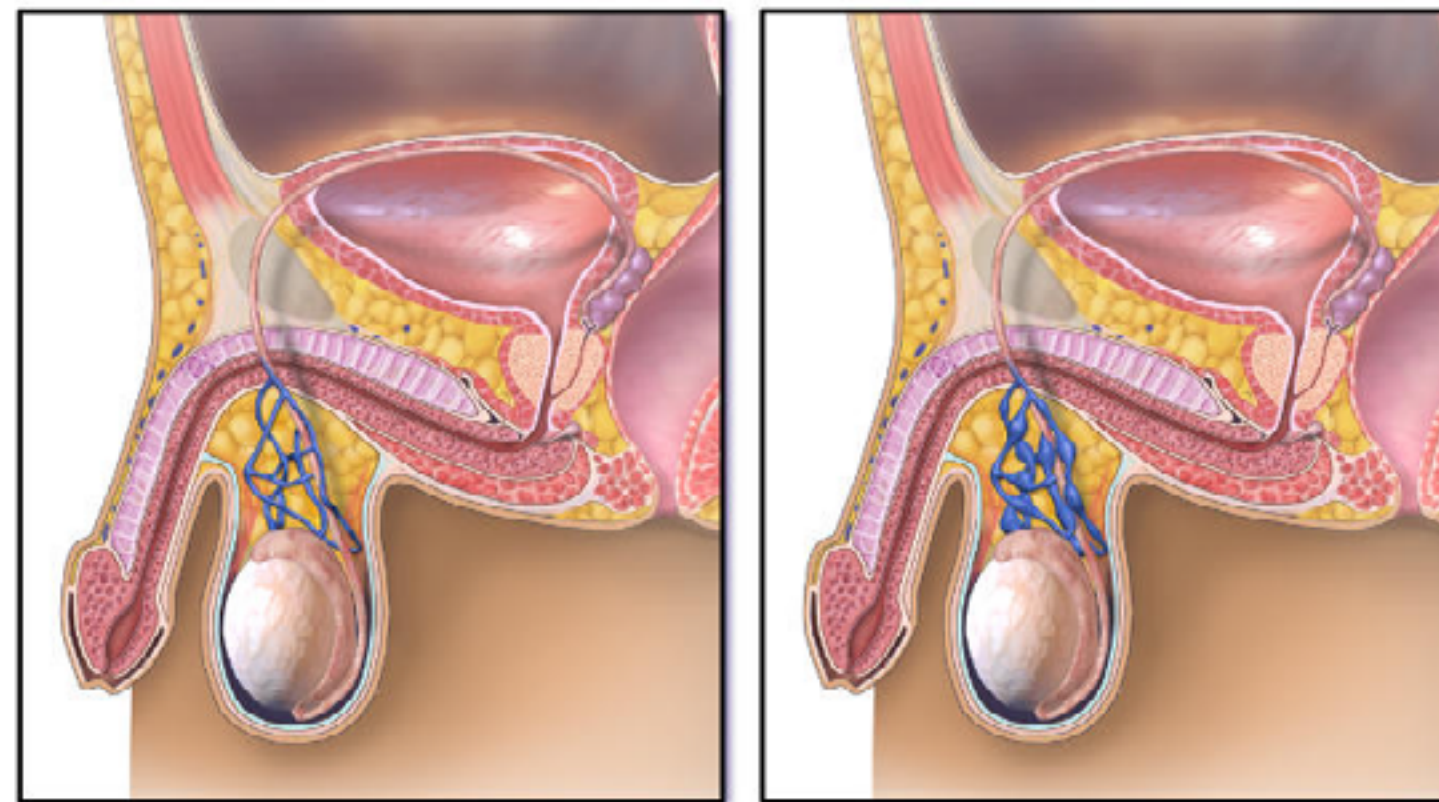
- riduzione della presenza di **ossigeno**,
- stress ossidativo
- e potenzialmente una ridotta concentrazione di **testosterone** (solo localmente).

Non influisce invece in alcun modo sull'erezione e non è quindi responsabile in caso di difficoltà di questo tipo.

## CAUSE

- ⌚ Tutti gli uomini possiedono il funicolo spermatico, una struttura che contiene le arterie, le vene, le terminazioni nervose e i condotti; questa struttura collega i testicoli al resto dell'organismo e permette la circolazione sanguigna da e verso di essi.
- ⌚ Le vene in particolare trasportano il sangue refluo dai testicoli al **cuore** e un gruppo di valvole al loro interno fa sì che il sangue scorra sempre verso il cuore e mai in senso opposto. In altre parole le valvole regolano il flusso sanguigno ed è grazie ad esse che tutto scorre nella direzione corretta.
- ⌚ A volte tuttavia queste valvole possono non funzionare bene, quando questo avviene una parte del sangue può scorrere in senso contrario, verso il testicolo e non verso il cuore. Il sangue che scorre *all'indietro* può raccogliersi in sacche all'interno delle vene, che a loro volta si dilatano e si ingrossano, gonfiandosi. Si forma così il varicocele.





**Normale**

**Varicocele**

## FATTORI DI RISCHIO

- ⌚ Non sembrano esistere reali fattori di rischio, anche se qualche specialista suggerisce che un'altezza superiore alla media potrebbe aumentare la possibilità di sviluppare varicocele, mentre il sovrappeso parrebbe essere un fattore protettivo.
- ⌚ Si sviluppa tipicamente durante la pubertà e in età adulta, mentre è raro il riscontro nell'infanzia.

## SINTOMI

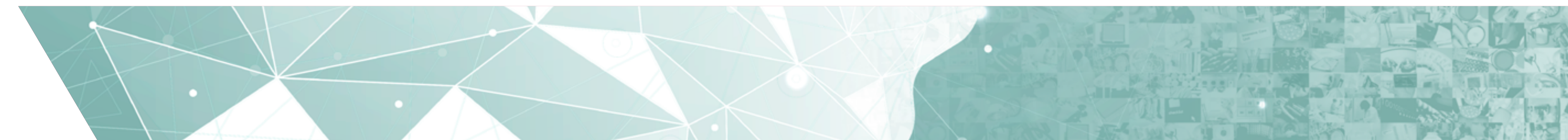
In genere il varicocele non è accompagnato da sintomi eclatanti e spesso il paziente scopre di esserne affetto solo a seguito di controlli di routine (in passato si verificava molto spesso durante la visita di leva).

I possibili sintomi che possono comparire in caso di varicocele sono:

- [dolore sordo al testicolo](#),
- senso di pesantezza,
- senso di disagio nel testicolo oppure nel lato dello scroto colpito,
- fastidio al testicolo o allo scroto.

È più probabile avvertire questi disturbi

- durante il periodo caldo,
- a seguito di [esercizio fisico](#),
- al termine di un rapporto sessuale
- o dopo lungo tempo in piedi.



## SINTOMI

Quando presenti, i sintomi tendono a peggiorare nell'arco della giornata e migliorano in posizione distesa, quando la gravità non è più contraria alla direzione che dovrebbe prendere il sangue venoso.

Può capitare che i sintomi peggiorino con il passare del tempo.

A seguito di palpazione è invece possibile avvertire le vene dilatate dello scroto, spesso descritte come *sacchetto di vermi*, e una leggera riduzione della dimensione del testicolo dal lato colpito (di norma il sinistro).

## CURA E TERAPIA

Il varicocele di solito non è pericoloso, ma se avvertite dolore e gonfiore il medico potrà prescrivervi un antinfiammatorio per alleviarli. Se il varicocele provoca disagio o dolore, può essere utile indossare biancheria intima comoda (slip al posto dei boxer) oppure un sospensorio. Se il dolore è continuo ed il sospensorio non aiuta a farlo passare, il medico può consigliarvi la varicocelectomia (l'intervento chirurgico che rimuove il varicocele).

La varicocelectomia viene effettuata da un urologo, un medico specializzato nei problemi dell'apparato urinario e genitale. Il paziente normalmente viene operato in anestesia generale o locale, il medico lega semplicemente la vena colpita, in modo da far fluire il sangue nelle altre vene sane.

In alcuni casi, anziché eseguire l'intervento chirurgico, il medico può far passare un tubicino di plastica nella vena che provoca il varicocele: in questo modo si riesce a curare il problema ostruendo il flusso sanguigno che affluisce alla vena gonfia e ingrandita. Chiedete al vostro medico se questo tipo di terapia può fare al caso vostro.

Dopo l'intervento il chirurgo probabilmente vi consiglierà di indossare un sospensorio e mettere la borsa del ghiaccio sulla zona per calmare l'eventuale gonfiore. Il testicolo potrà rimanere dolorante per alcune settimane, ma in seguito tutti i dolori scompariranno e tutto dovrebbe ritornare a funzionare perfettamente.

## CURA E TERAPIA

### RISCHIO DI RECIDIVA

Secondo la letteratura internazionale il rischio di recidiva (ossia la possibilità di sviluppare nuovamente varicocele dopo l'intervento) è piuttosto elevato (2-30% a seconda del tipo di intervento), soprattutto nel caso delle tecniche più vecchie.

## CURA E TERAPIA

### SCLEROEMBOLIZZAZIONE RETROGRADA

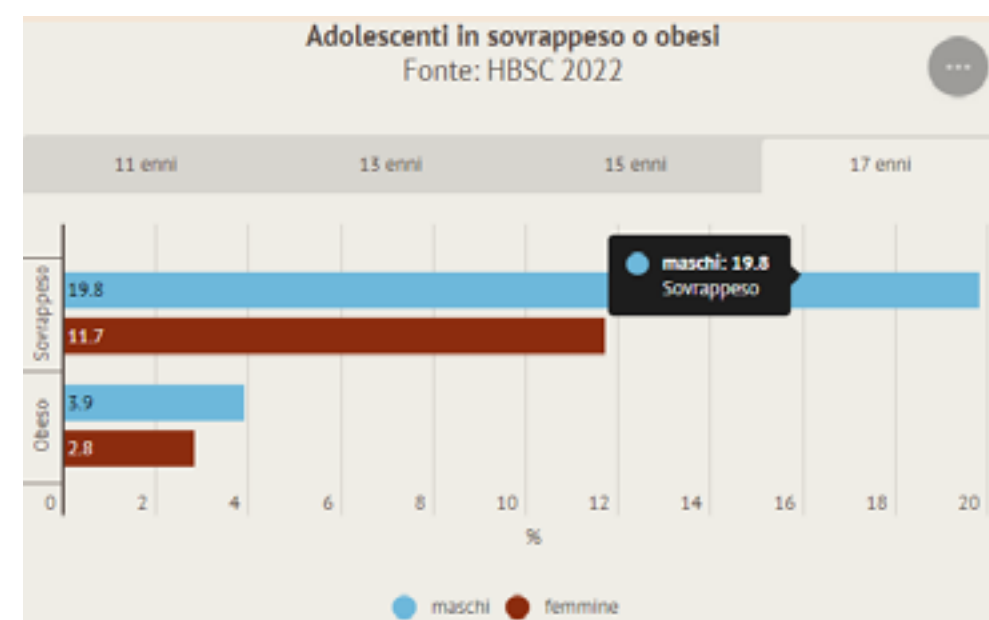
Un approccio più recente ed ormai più diffuso dell'intervento classico è la scleroembolizzazione retrograda, una modalità che offre il vantaggio di essere solo minimamente invasiva.

Questo approccio non necessita di anestesia generale, essendo sufficiente la locale nella sede di introduzione del catetere, ed il Medico radiologo si occuperà di curare il varicocele in pochi minuti.

I vantaggi sono quindi la rapidità di intervento, l'assenza di ricovero, l'assenza di anestesia generale (e relative possibili complicazioni).



## IL SOVRAPPESO NEI GIOVANI



### Aumento BMI:

- Riduzione livelli di testosterone
- Diminuzione concentrazione e motilità spermatica
- Disfunzione erettile
- Problemi a livello psicologico



### **Delitti in materia di violazione del diritto d'autore (Art. 25-novies, D.Lgs. n. 231/2001) [articolo aggiunto dalla L. n. 99/2009]**

- Messa a disposizione del pubblico, in un sistema di reti telematiche, mediante connessioni di qualsiasi genere, di un'opera dell'ingegno protetta, o di parte di essa (art. 171, legge n.633/1941 comma 1 lett. a) bis)
- Reati di cui al punto precedente commessi su opere altrui non destinate alla pubblicazione qualora ne risulti offeso l'onore o la reputazione (art. 171, legge n.633/1941 comma 3)
- Abusiva duplicazione, per trarne profitto, di programmi per elaboratore; importazione, distribuzione, vendita o detenzione a scopo commerciale o imprenditoriale o concessione in locazione di programmi contenuti in supporti non contrassegnati dalla SIAE; predisposizione di mezzi per rimuovere o eludere i dispositivi di protezione di programmi per elaboratori (art. 171-bis legge n.633/1941 comma 1)
- Riproduzione, trasferimento su altro supporto, distribuzione, comunicazione, presentazione o dimostrazione in pubblico, del contenuto di una banca dati; estrazione o reimpiego della banca dati; distribuzione, vendita o concessione in locazione di banche di dati (art. 171-bis legge n.633/1941 comma 2)
- Abusiva duplicazione, riproduzione, trasmissione o diffusione in pubblico con qualsiasi procedimento, in tutto o in parte, di opere dell'ingegno destinate al circuito televisivo, cinematografico, della vendita o del noleggio di dischi, nastri o supporti analoghi o ogni altro supporto contenente fonogrammi o videogrammi di opere musicali, cinematografiche o audiovisive assimilate o sequenze di immagini in movimento; opere letterarie, drammatiche, scientifiche o didattiche, musicali o drammatico musicali, multimediali, anche se inserite in opere collettive o composite o banche dati; riproduzione, duplicazione, trasmissione o diffusione abusiva, vendita o commercio, cessione a qualsiasi titolo o importazione abusiva di oltre cinquanta copie o esemplari di opere tutelate dal diritto d'autore e da diritti connessi; immissione in un sistema di reti telematiche, mediante connessioni di qualsiasi genere, di un'opera dell'ingegno protetta dal diritto d'autore, o parte di essa (art. 171-ter legge n.633/1941)
- Mancata comunicazione alla SIAE dei dati di identificazione dei supporti non soggetti al contrassegno o falsa dichiarazione (art. 171-septies legge n.633/1941)
- Fraudolenta produzione, vendita, importazione, promozione, installazione, modifica, utilizzo per uso pubblico e privato di apparati o parti di apparati atti alla decodificazione di trasmissioni audiovisive ad accesso condizionato effettuate via etere, via satellite, via cavo, in forma sia analogica sia digitale (art. 171-octies legge n.633/1941).

**[Torna all'inizio](#)**